



明愛社區發展服務

香港基層勞工勞損狀況

評估報告

2018年2月12日

評估背景



背景

基層勞工普遍出現肌肉筋骨勞損情況：

- 高強度勞動：建造業
- 需要重覆動作：飲食業及清潔
- 長時間站立或行走：保安及零售業

計劃背景

- 獲香港公益金贊助，推行為期三年「提昇基層勞工減退工作勞損之能力」計劃
- 發掘區內患有肌肉筋骨勞損及情緒壓力的低收入勞工，進行勞損及情緒評估測試



計劃背景

- 計劃委托香港理工大學護理學院共同探討
- 建立跨專業團隊，包括護士、物理治療師、中醫師及社工
- 在各區推行預防及紓緩勞損課程



目的

- 評估基層勞工勞損盛行率與相關危險因素
- 評估基層勞工勞損與個人屬性(年紀、性別、學歷、婚姻狀況)、職業性質及抑鬱情緒、焦慮情緒及壓力的關係

採集數據及抽樣方法

- 採用橫斷式問卷方法
- 方便抽樣方式
- 參加者填寫問卷表示自願參加此評估
- 數據於2016年7月至2017年6月採集
- 取得1,549份有效問卷

使用量表工具

1. 肌肉骨骼勞損問卷調查表

- 過去一個月有沒有感覺痛楚、不適或麻痺
- 頸部、肩部、上背部、下背部、手肘、手腕/手部、手指、臀部/大腿、膝蓋、足踝/腳部

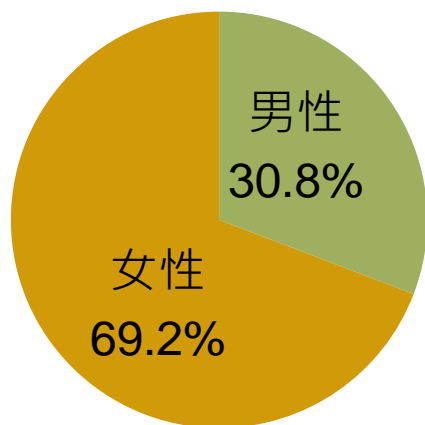
2. 情緒自評量表

- 有21條問題量度抑鬱、焦慮及壓力情緒

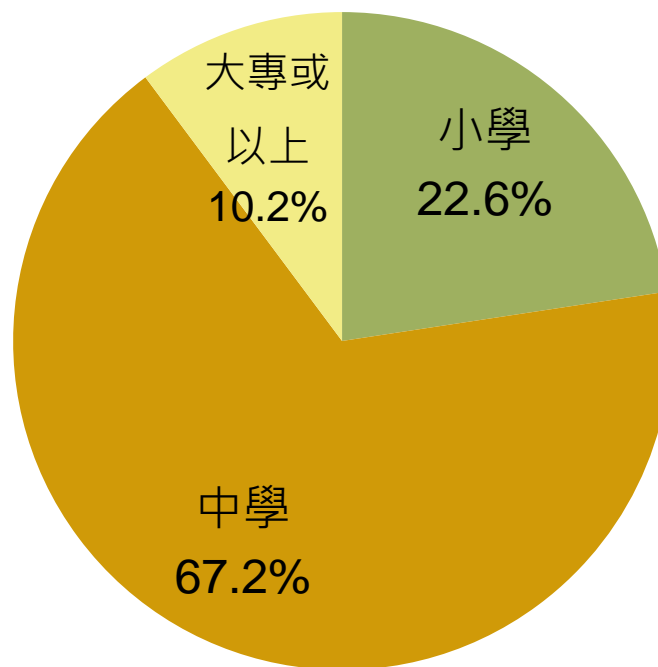
評估結果

一、受訪者背景

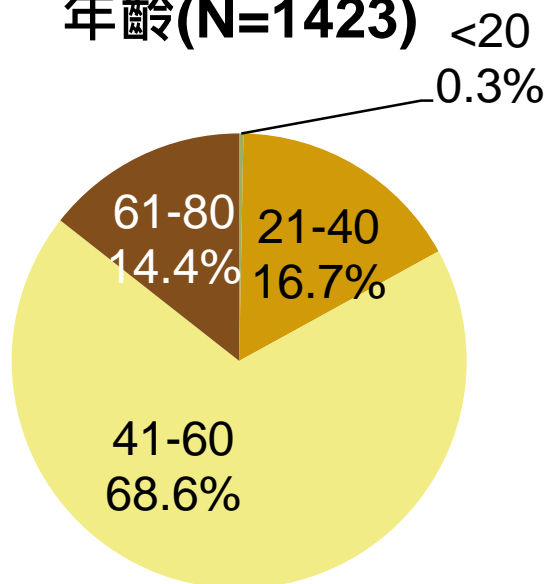
性別(N=1511)



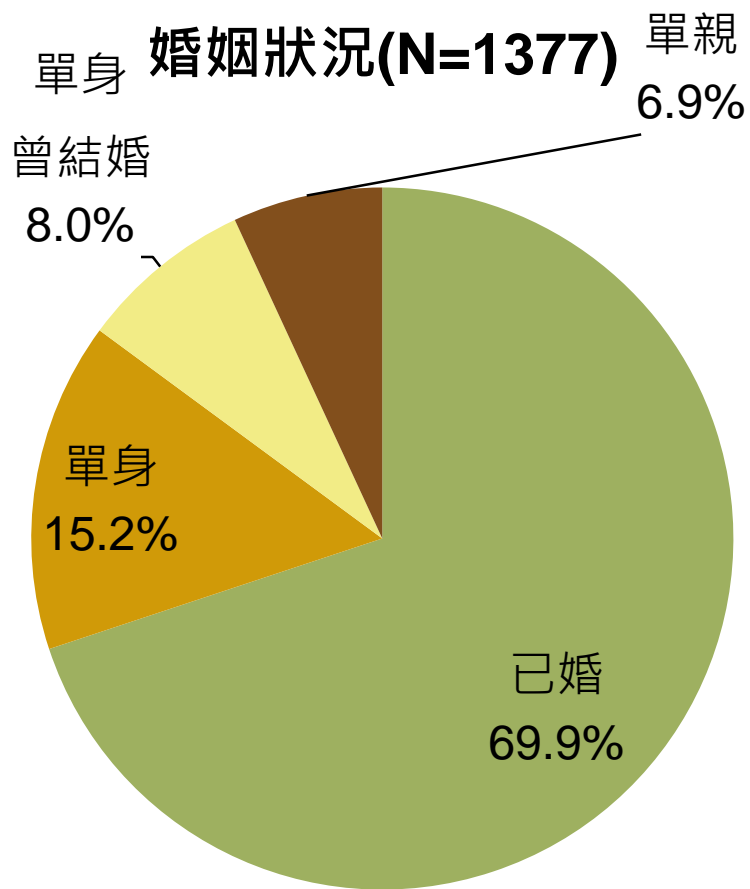
學歷(N=1226)



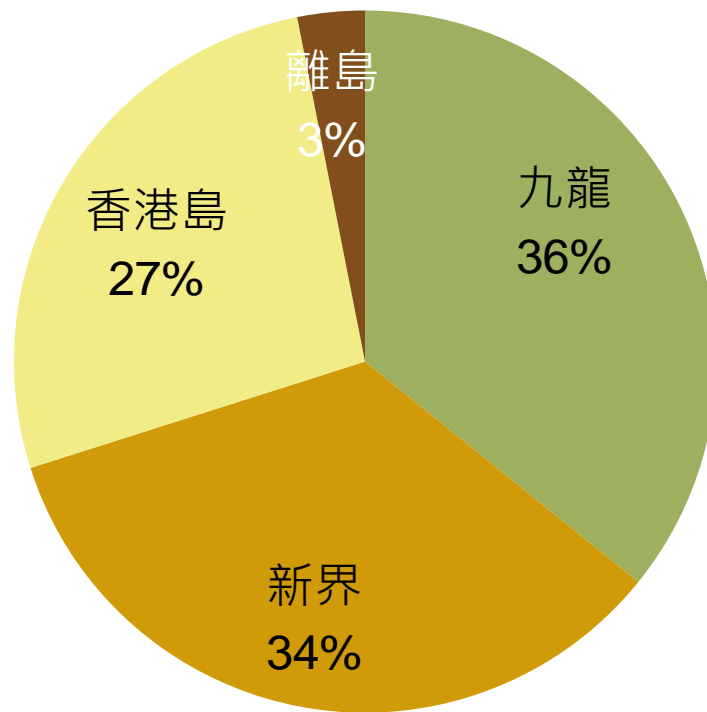
年齡(N=1423)



一、受訪者背景

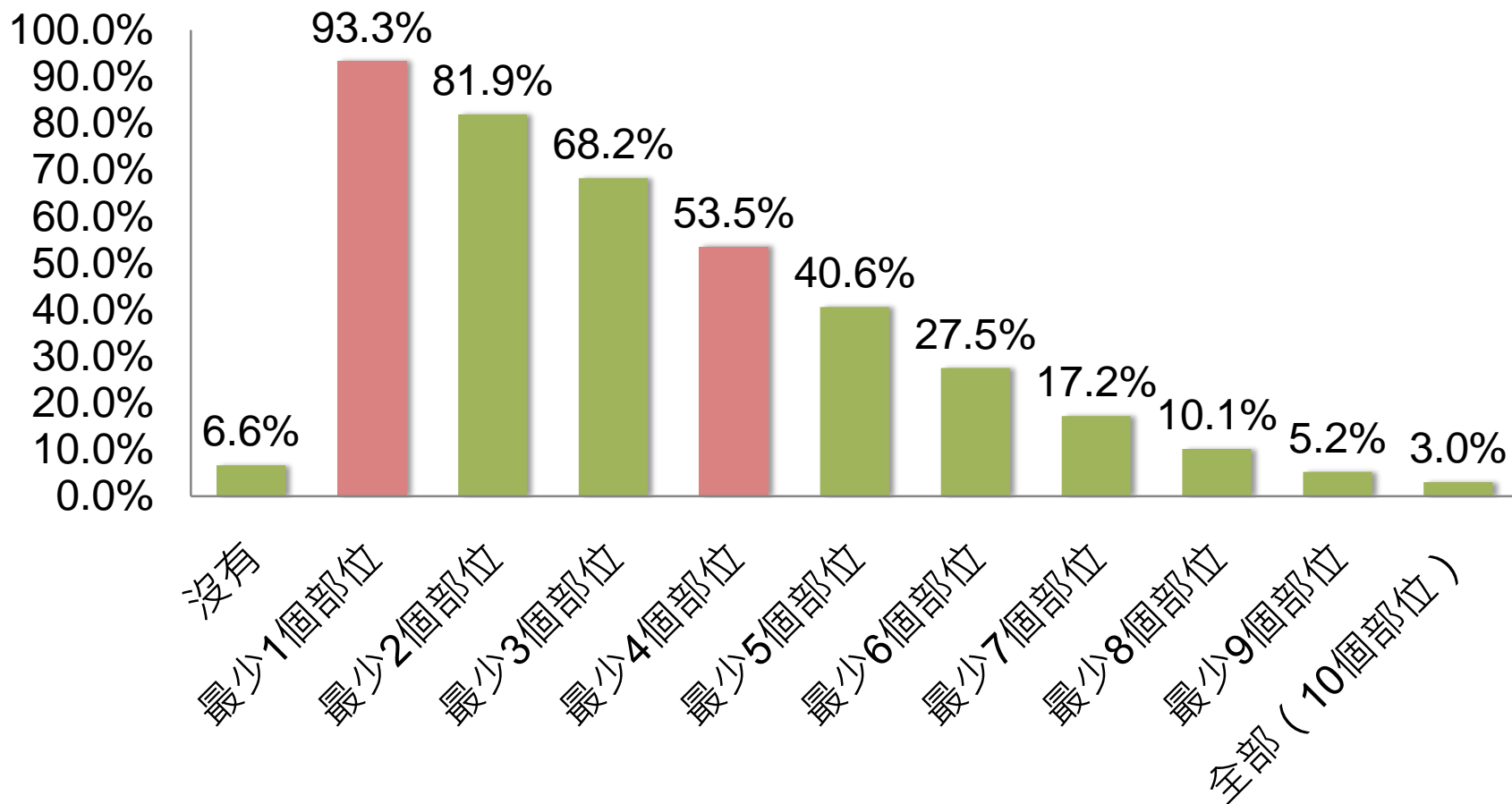


居住區域(N=1100)



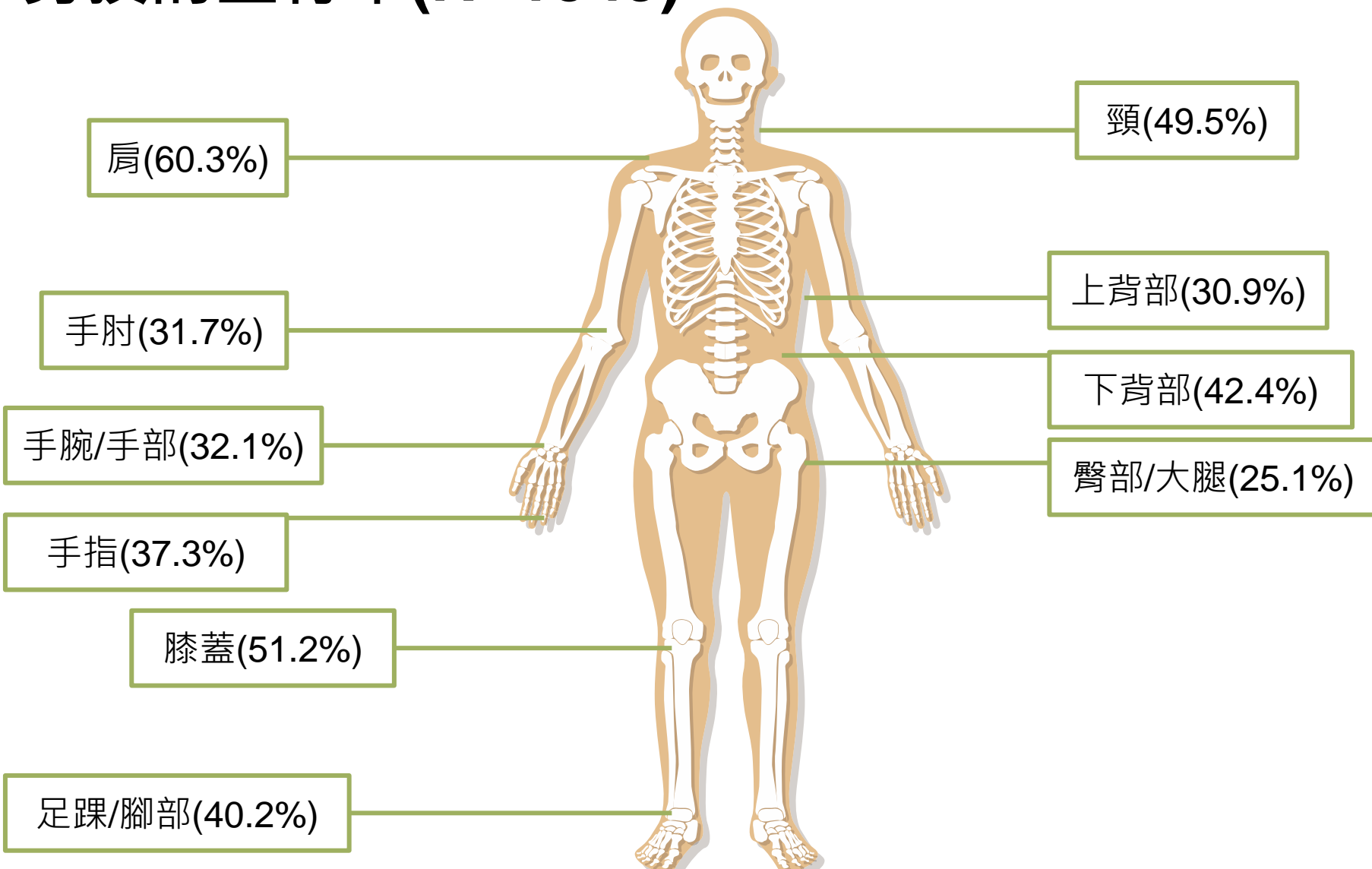
二、參與者勞損狀況

勞損部位數目 (至少) (N=1549)



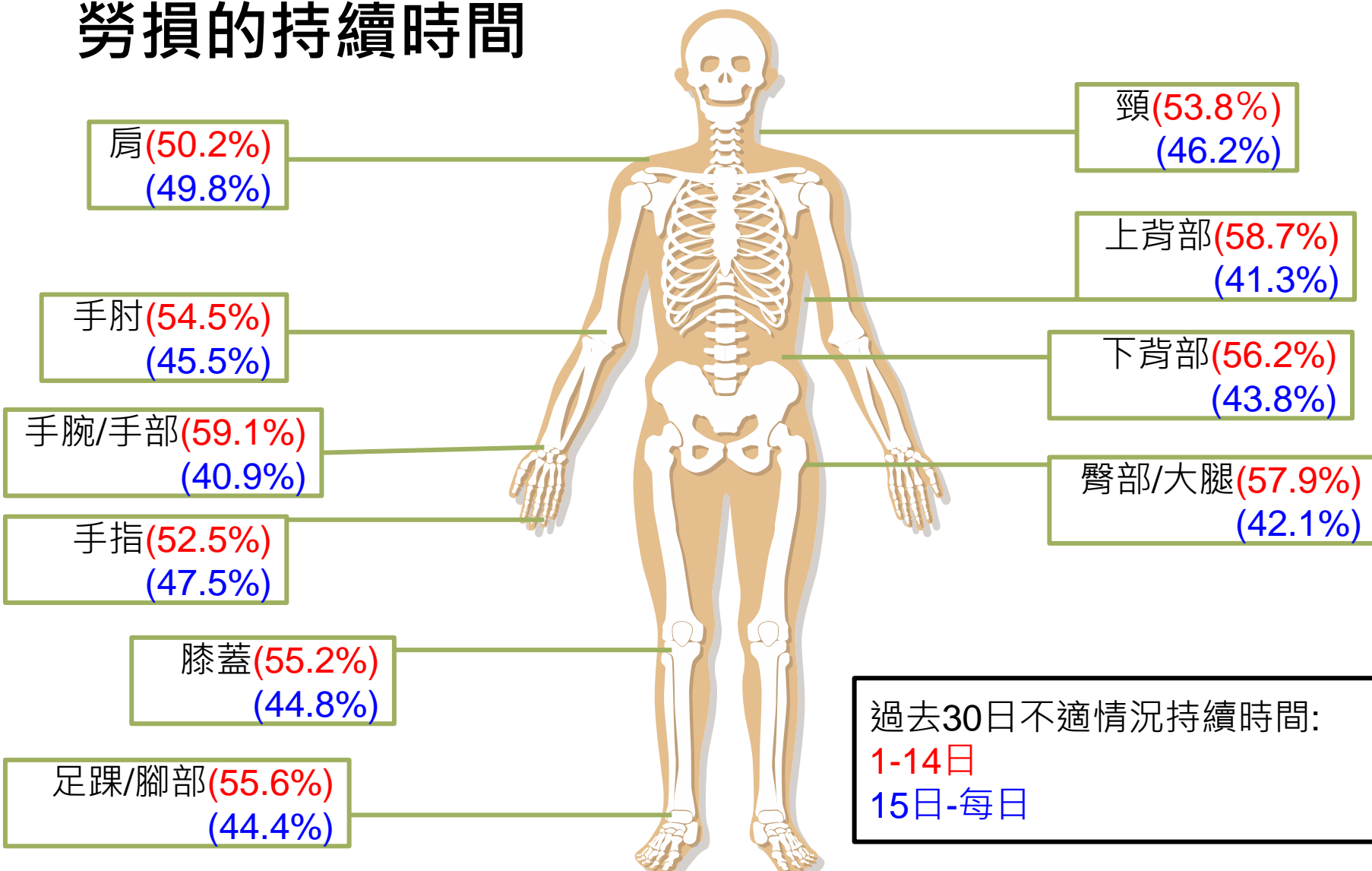
二、參與者勞損狀況

勞損的盛行率(N=1549)



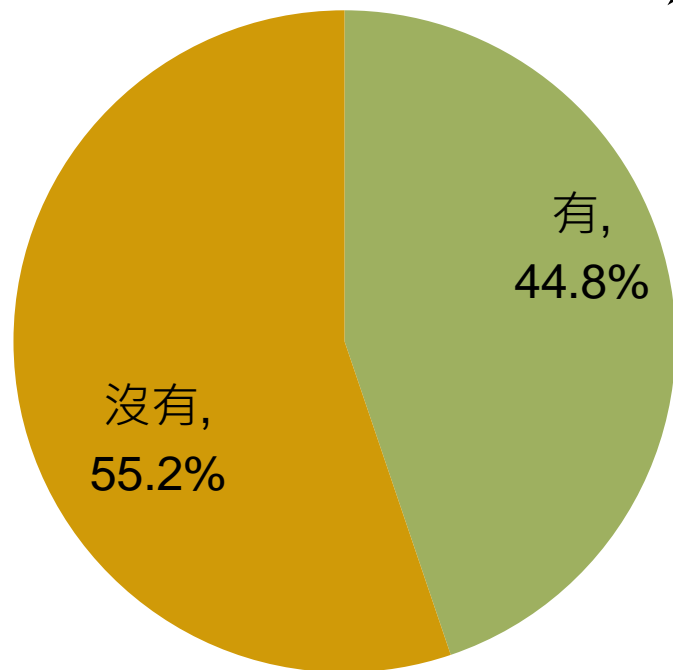
二、參與者勞損狀況

勞損的持續時間



三、參與者情緒狀況及勞損的關係

抑鬱情緒(N=994)



➤ 勞損部位數目與抑鬱情緒

- 顯示出現最少三項身體不適部位的參加者亦較多出現抑鬱情緒

三、參與者情緒狀況及勞損的關係

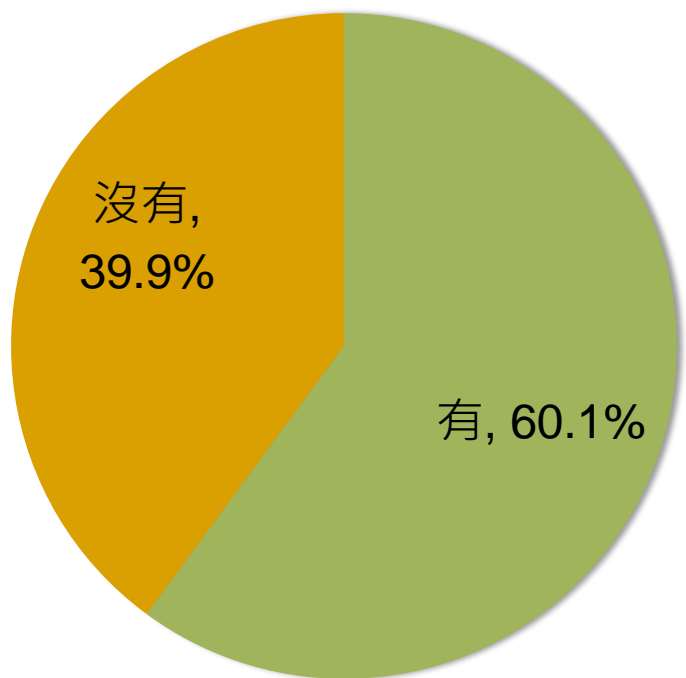
抑鬱情緒

➤ 勞損部位與抑鬱情緒關係

- 評估發現所有身體部位出現勞損較多出現抑鬱情緒：
 - 頸部 $\chi^2(1) = 20.74, p < .0001$
 - 肩部 $\chi^2(1) = 6.946, p = .008$
 - 背部 $\chi^2(1) = 14.056, p < .0001$
 - 手肘 $\chi^2(1) = 5.618, p = .018$
 - 手腕/手部 $\chi^2(1) = 18.159, p < .0001$
 - 手指 $\chi^2(1) = 4.610, p = .032$
 - 臀部大腿 $\chi^2(1) = 34.193, p < .0001$
 - 膝蓋 $\chi^2(1) = 4.816, p = .028$
 - 足踝/腳部 $\chi^2(1) = 11.293, p = .001$

三、參與者情緒狀況及勞損的關係

焦慮情緒(N=994)



➤ 勞損部位數目與焦慮情緒

- 顯示最少一項身體不適部位的參與者亦較多出現有焦慮情緒

三、參與者情緒狀況及勞損的關係

焦慮情緒

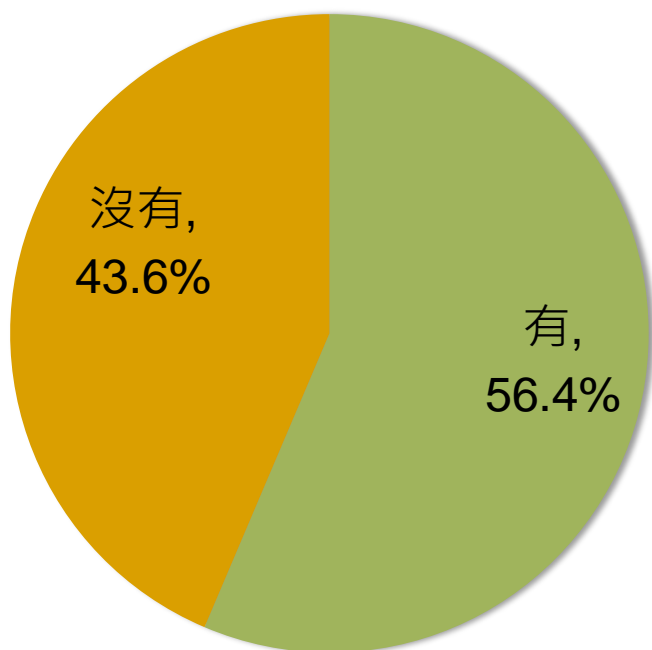
➤ 勞損部位與焦慮情緒關係

— 評估發現所有身體部位出現勞損較多出現焦慮情緒：

- 頸部 $\chi^2 (1) = 41.242, p < .0001,$
- 肩部 $\chi^2 (1) = 7.391, p = .007,$
- 背部 $\chi^2 (1) = 23.527, p < .0001,$
- 手肘 $\chi^2 (1) = 7.855, p = .005,$
- 手腕/手部 $\chi^2 (1) = 15.153, p < .0001,$
- 手指 $\chi^2 (1) = 12.205, p < .0001,$
- 臀部大腿 $\chi^2 (1) = 43.321, p < .0001,$
- 膝蓋 $\chi^2 (1) = 9.711, p < .001$
- 足踝/腳部 $\chi^2 (1) = 6.971, p = .008$

三、參與者情緒狀況及勞損的關係

壓力情緒(N=994)



➤ 勞損部位數目與壓力程度

- 顯示最少一項身體不適部位的參與者較多出現有壓力

三、參與者情緒狀況及勞損的關係

壓力情緒

➤ 勞損部位與壓力關係

- 評估發現所有身體部位出現勞損較多出現有壓力：
 - 頸部 $\chi^2 (1) = 34.403, p < .0001,$
 - 肩部 $\chi^2 (1) = 18.020, p < .0001,$
 - 背部 $\chi^2 (1) = 28.325, p < .0001,$
 - 手肘 $\chi^2 (1) = 8.711, p = .003,$
 - 手腕/手部 $\chi^2 (1) = 18.885, p < .0001,$
 - 手指 $\chi^2 (1) = 5.752, p = .016,$
 - 臀部大腿 $\chi^2 (1) = 36.097, p < .0001,$
 - 左膝蓋 $\chi^2 (1) = 4.546, p = .033,$
 - 足踝/腳部 $\chi^2 (1) = 15.865, p < .0001$

四、按參與者背景與勞損情況的關係

➤ 性別與勞損情況

- 女性較多出現較多項身體勞損
- 女性較大機會出現至少一項身體勞損

➤ 年齡與勞損情況

- 年紀較大群組較多出現至少三項身體勞損

➤ 婚姻狀況與勞損情況

- 相比其他群組，屬於離婚及喪偶的勞工較多出現至少四項身體勞損

五、按職業種類劃分的勞損情況

清潔(n=173)

肩(60.1%)

頸(42.8%)

手肘(39.3%)

上背部(28.9%)

手腕/手部(35.3%)

下背部(40.5%)

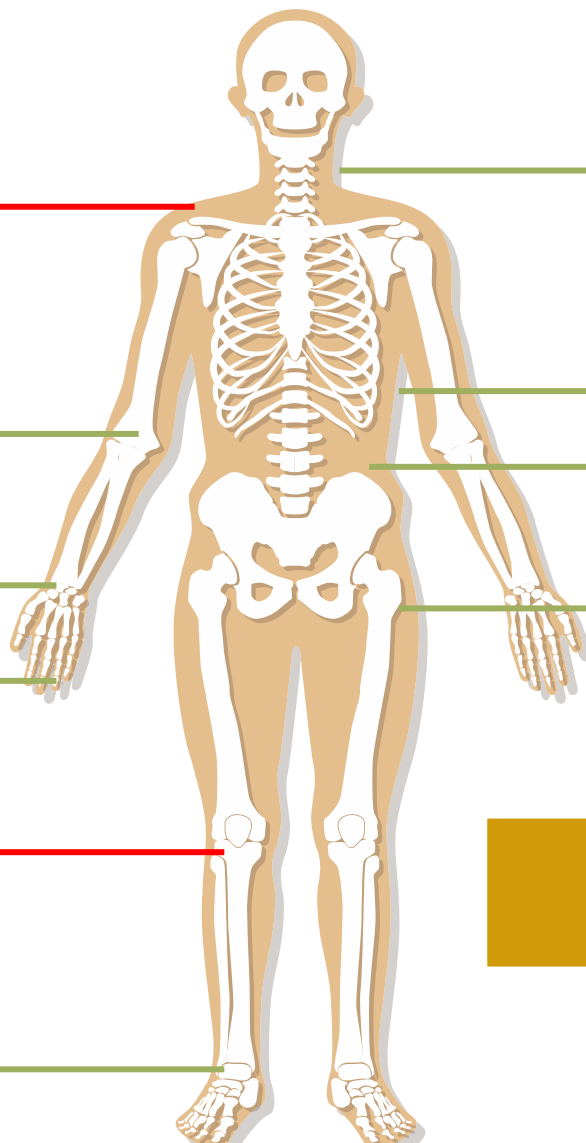
手指(41.6%)

臀部/大腿(24.3%)

膝蓋(60.1%)

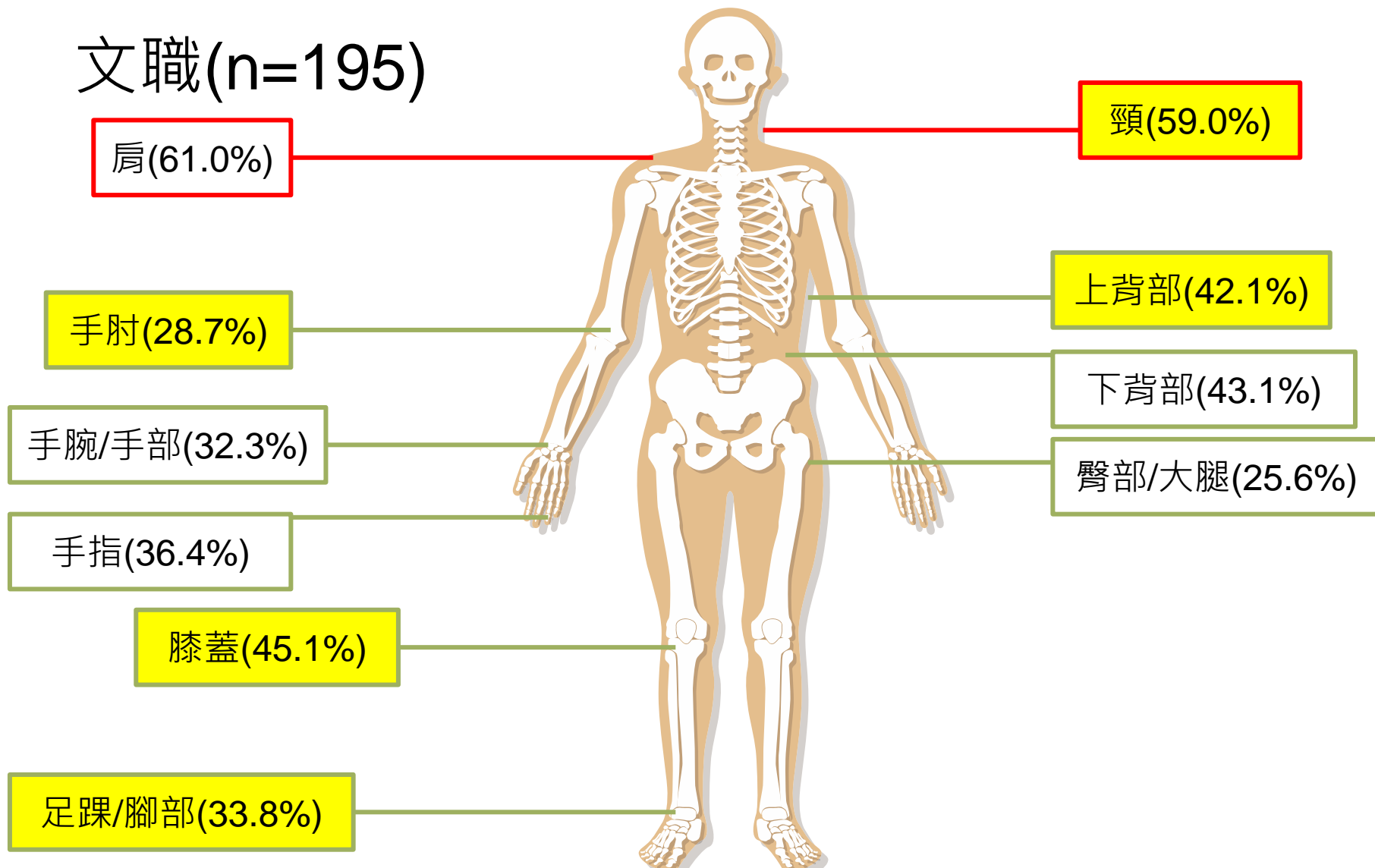
最少8項身體勞損

足踝/腳部(42.8%)



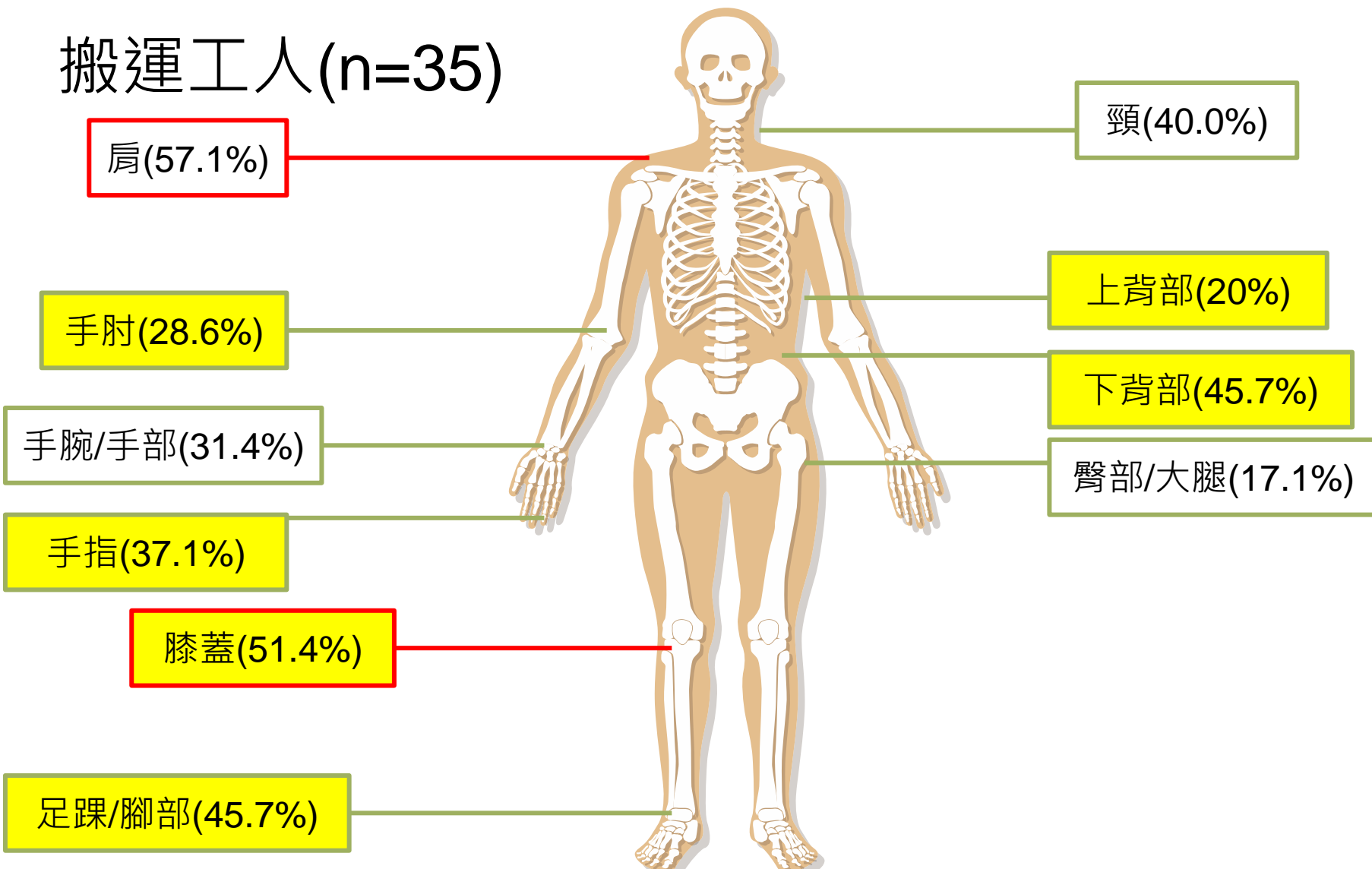
五、按職業種類劃分的勞損情況

文職(n=195)



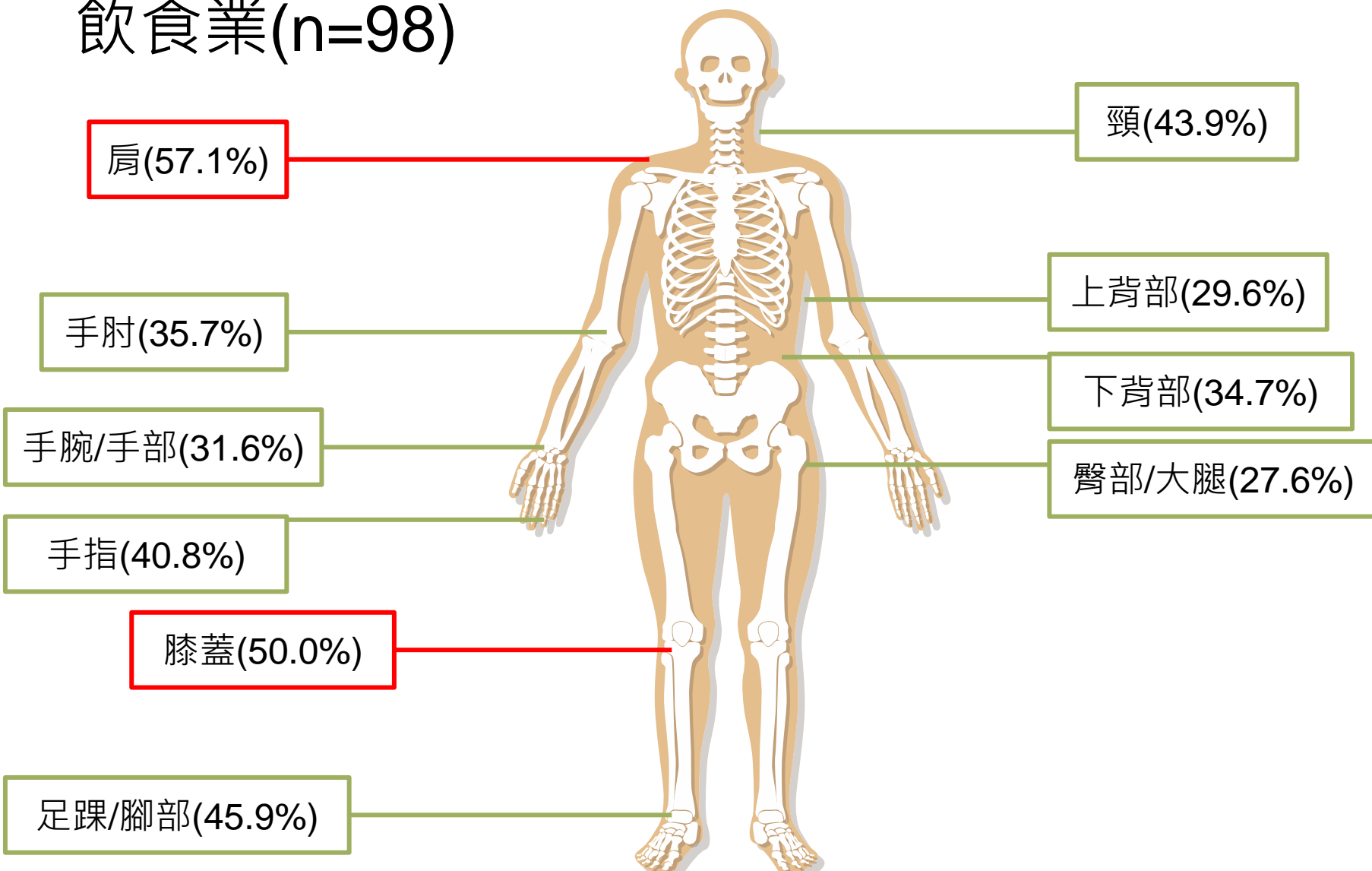
五、按職業種類劃分的勞損情況

搬運工人(n=35)



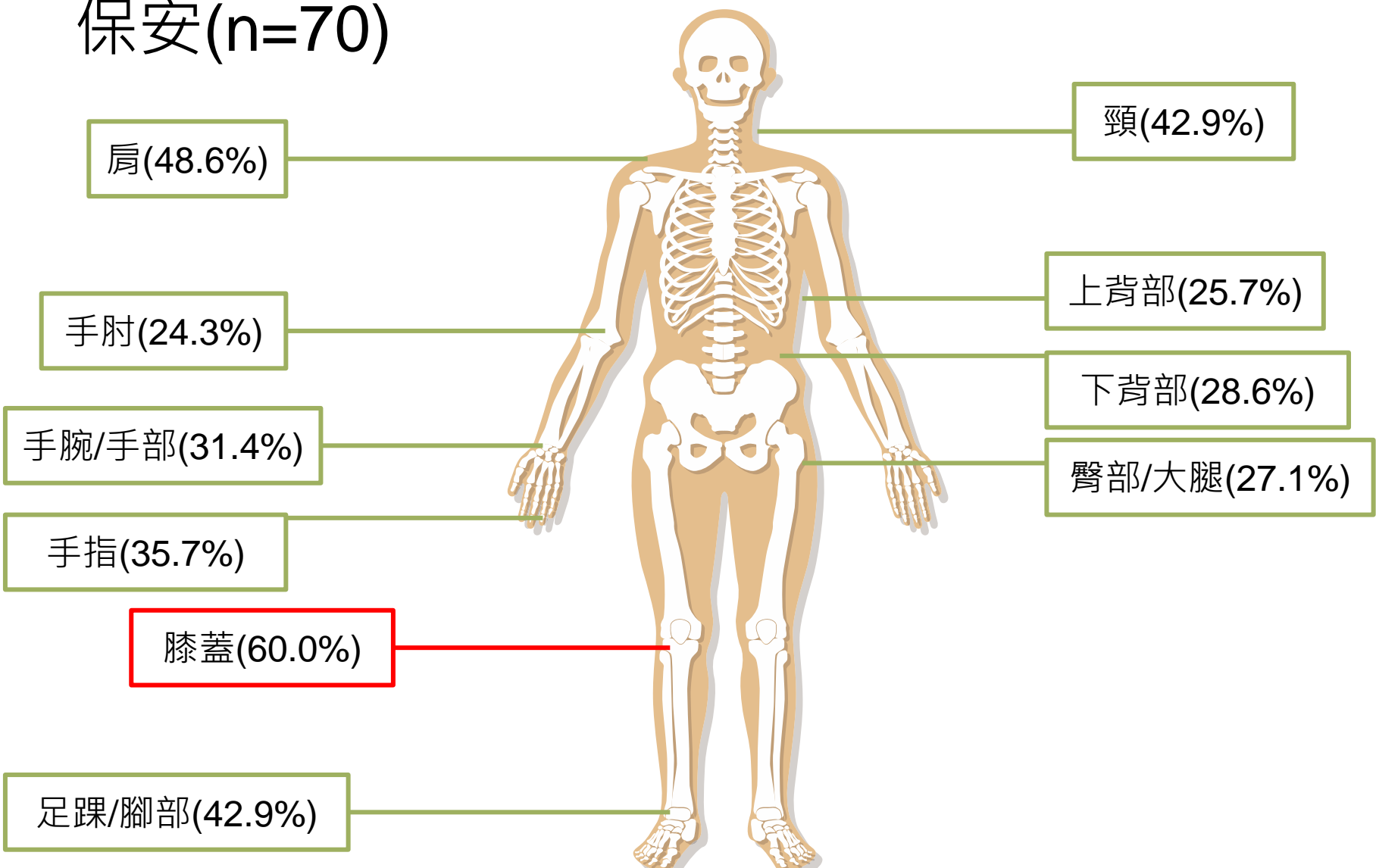
五、按職業種類劃分的勞損情況

飲食業(n=98)



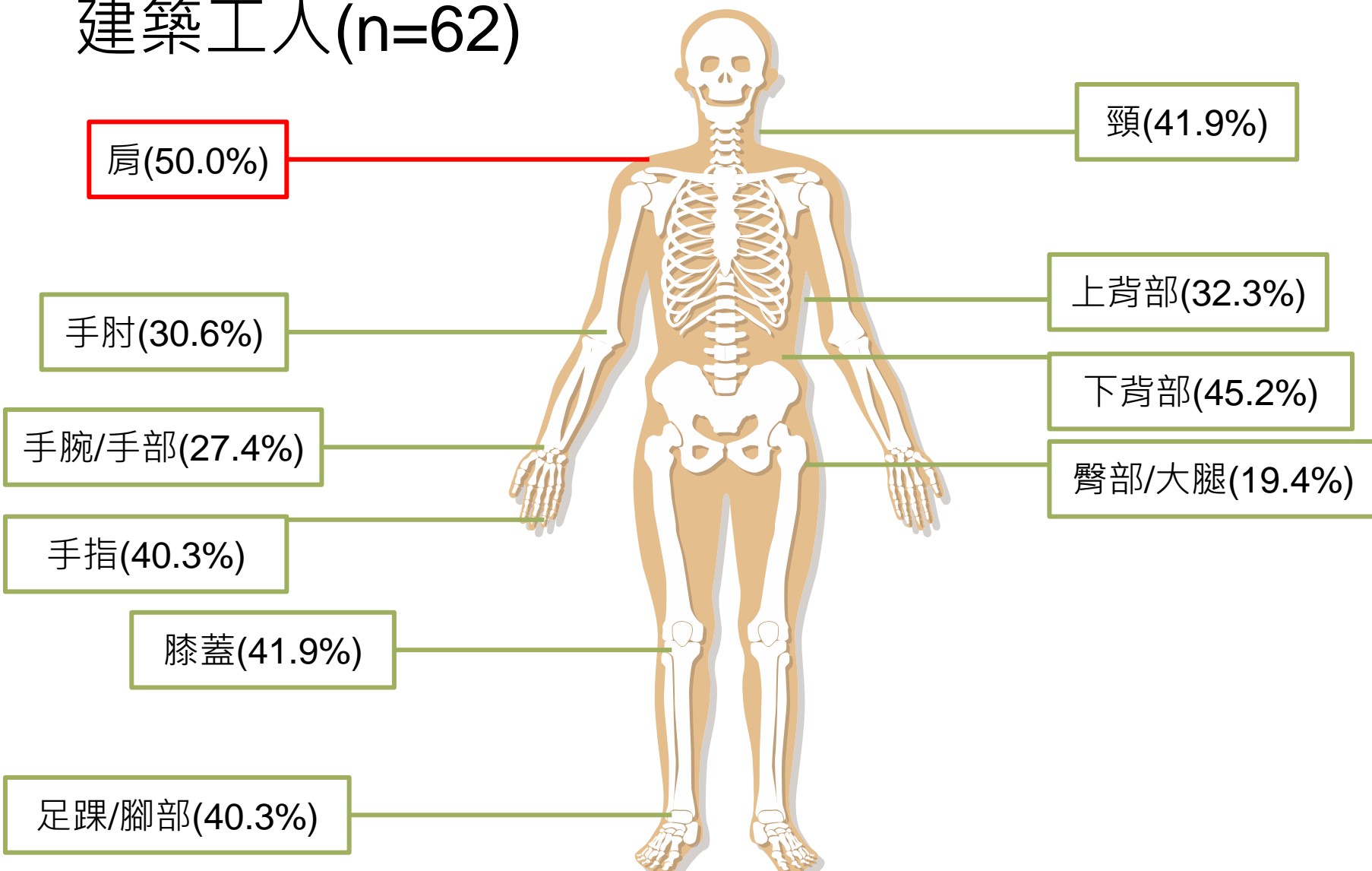
五、按職業種類劃分的勞損情況

保安(n=70)



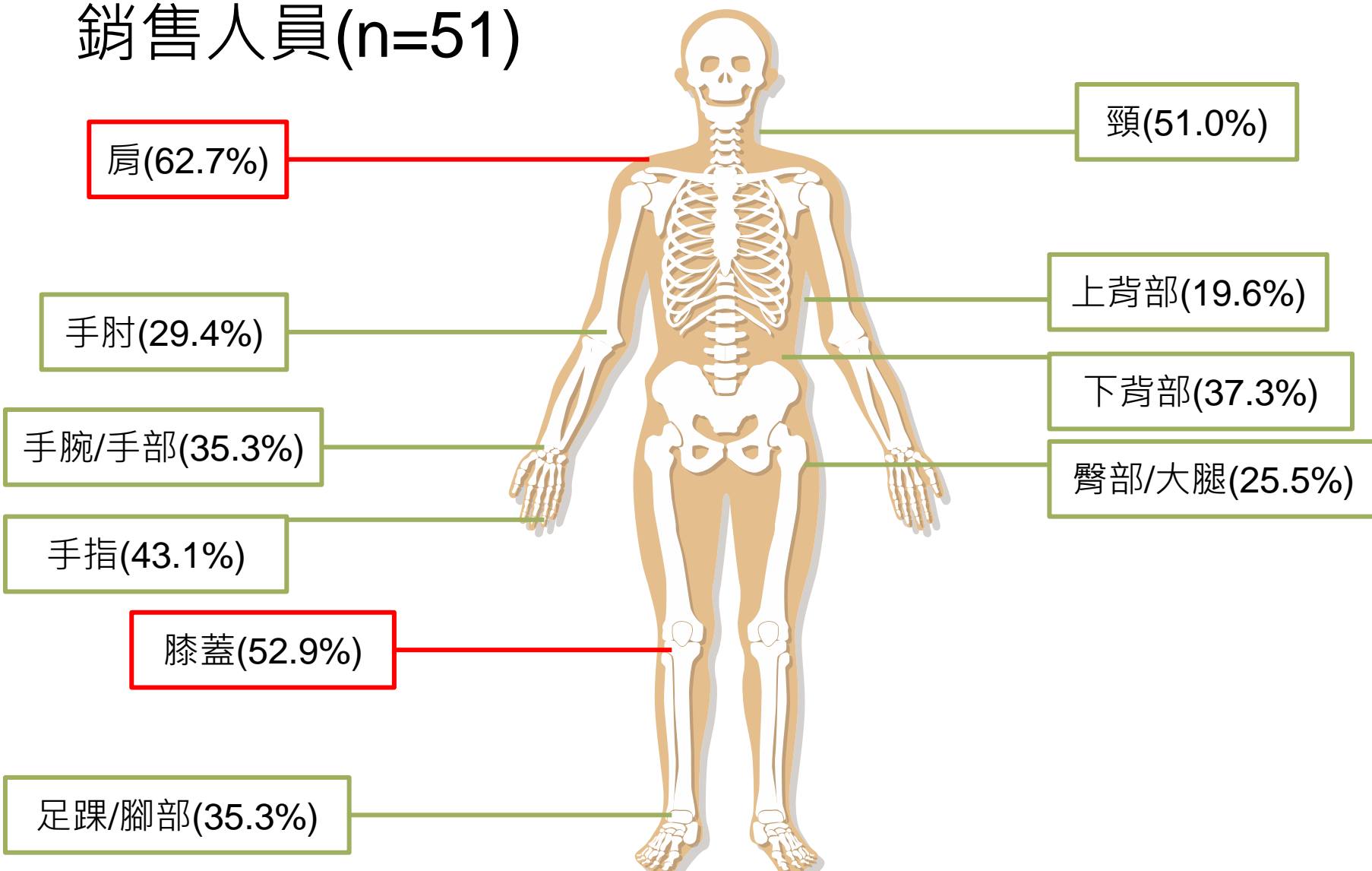
五、按職業種類劃分的勞損情況

建築工人(n=62)



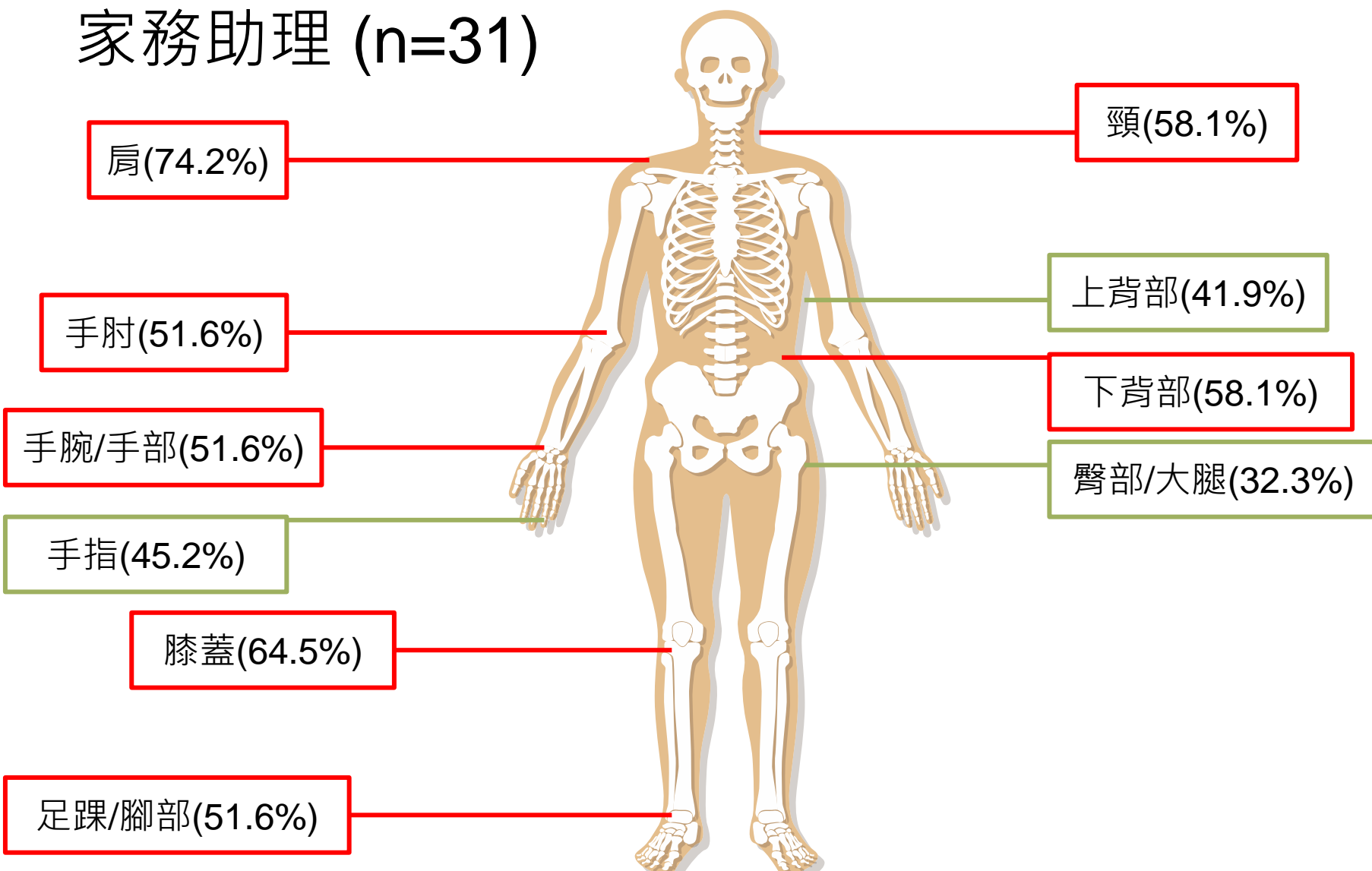
五、按職業種類劃分的勞損情況

銷售人員(n=51)



五、按職業種類劃分的勞損情況

家務助理 (n=31)



評估分析

1. 基層勞工患有不同程度的肌肉筋骨勞損

- 超過九成參加者出現身體勞損
- 超過一半的參加者表達出現最少有四項身體部位出現勞損
- 接受評估的參加者最常出現勞損的身體部位依次序為肩部(60.2%)、膝蓋(51.2%)、頸部(49.1%)、下背部(42.7%)、及足踝/腳部(40.2%)。

2. 出現勞損的基層勞工亦出現情緒危機

- 接受評估的參加者均出現一定程度的情緒危機
 - 44.8%接受評估的參加者出現抑鬱情緒
 - 60.1%參加者出現焦慮情緒
 - 56.4%參加者出現有壓力
- 評估中發現參加者勞損情況與情緒有關係

3. 女性、年紀較大及屬於離婚及喪偶的勞工有較大的勞損風險

以參加者的個人屬性背景分析：

- 女性較多出現勞損，較多至少一項身體勞損
- 離婚及喪偶勞工較多出現至少四項身體勞損
- 基層雙職婦女受傳統價值觀念影響

需要繼續承擔大部分家務工作

減少在工作以外時間放鬆及運動的時間

3. 女性、年紀較大及屬於離婚及喪偶的勞工有較大的勞損風險

以參加者的個人屬性背景分析：

- 年紀較大群組較多出現至少三項身體勞損狀況
- 勞工因為肌肉筋骨勞損而需要請假休息普遍不想加重同事的工作量在未完全康復時回到工作崗位，長遠會導致勞損情況加劇。

4. 基層勞工從事的行業面對較大勞損風險

- 清潔工較其他行業出現較多勞損情況，較多出現至少八項身體勞損情況，較多會出現肩部及膝蓋情況；相對非清潔行業，清潔工較多出現手肘、膝蓋及足踝勞損情況。
- 文職較多出現肩部及頸部勞損情況。相對非文職行業，文職較多出現頸部、上背部、左手肘、膝蓋及左足踝/腳部勞損情況。
- 搬運工人較多出現肩部及膝蓋勞損情況。相對非搬運工人行業，搬運工人較多出現背部、手肘、手指、膝蓋、足踝/腳部勞損情況

4. 基層勞工從事的行業面對較大勞損風險

- 從事飲食行業較多出現肩部及膝蓋勞損
- 從事保安行業較多出現膝蓋勞損
- 從事建築行業較多出現肩部勞損
- 從事銷售人員較多出現肩部及膝蓋勞損
- 從事家務助理出現較多項勞損部位，出現肩部、膝蓋、頸部、手肘、手腕/手部及足踝/腳部勞損

評估建議

1. 政府正視基層員工的勞損問題 與引起的精神健康危機

- 大部分基層勞工均出現不同程度的身體勞損及引起一連串的情緒壓力，基層欠缺醫療及經濟資源
- 現時勞工處診所的辦公時間卻沒有晚間時段，基層難以接受服務
- 社區內缺乏為身體勞損的評估服務，政府可以引入跨專業團隊就工作環境進行工作危機分
- 長遠應設立基層健康及精神健康中心，為有需要基層提供評估服務。

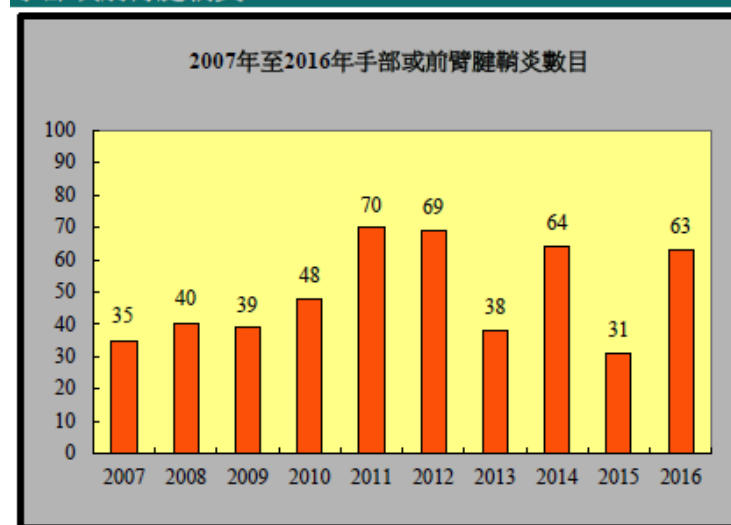
2. 政府應檢討現時職業病補償條例

根據《僱員補償條例》判定職業病，指與職業有明確或強烈關係的疾病，只涉及單一致病原因及該疾病是否與該職業有直接的因果關係，才可以獲得補償

二零一六年經證實的職業病數目

職業病	數目
職業性失聰 (包括單耳失聰)	184
手部或前臂腱鞘炎	63
矽肺病	43
氣體中毒	14
職業性皮膚炎	11
間皮瘤	7
結核病	6
石棉沉着病	4
汞中毒	1
豬型鏈球菌感染	1
總數	334

手部或前臂腱鞘炎



勞工處職業安全及健康部(2017年8月)
《職業安全及健康統計數字簡報》

2. 政府應檢討現時職業病補償條例

A. 物理因素所致職業病概述	行業、工業或生產程序的性質	為施行第32條而訂定的訂明期間
A4. 因重複動作引致手或前臂痙攣	任何涉及長期用手書寫、打字或需手指、手或臂作重複動作的職業	1年
A5. 手皮下蜂窩織炎(手瘍)	所涉及的體力勞動導致手受嚴重或長期的磨擦或壓力的任何職業。	1年
A6. 因膝或周圍部分受嚴重或長期的外來磨擦或壓力而引起膝或周圍部分患粘液囊炎或皮下蜂窩織炎(膝瘍)	所涉及的 體力勞動導致膝或周圍部分受嚴重或長期的外來磨擦或壓力 的任何職業。	1年
A7. 因手肘或周圍部分受嚴重或長期的外來磨擦或壓力而引起手肘或周圍部分患粘液囊炎或皮下蜂窩織炎(肘瘍)	所涉及的體力勞動導致手肘或周圍部分受嚴重或長期的外來磨擦或壓力的任何職業	1年
A8. 手或前臂(包括手肘)的腱或相關腱鞘的外傷性炎症	任何涉及體力勞動、或手或手腕頻常活動或反覆動作的職業。	1年
A9. 腕管綜合症	任何涉及重複使用內部 部件震動的手提有動力供應的工具而使用該等工具會將震動傳送至手部的職業 ，但涉及使用純粹手動的工具的職業除外	1年

2. 政府應檢討現時職業病補償條例

- 評估顯示膝蓋屬於第二常見的勞損部位
- 常見於清潔、搬運工人、飲食、保安、銷售人員及家務助理等基層從事的職業
- 下肢勞損不屬於現時《僱員補償條例》涵蓋的**52**種職業病
- 勞工處只發出不具約束力的健康危險指引，未有定立相關補償條例

3. 僱主正視基層員工的勞損問題

- 勞損與精神健康的相關關係會影響員工工作效率
- 減低工作效率會影響公司業績及整體表現

4. 僱主可採用不同的方法減低員工勞損，以保障僱員職業健康

- 分析工作程序以安排適當的小休時間、轉換姿勢的指引、伸展運動時間等
- 提供員工健康的生活方式資訊，例如如何保持適中的體重

5. 僱員在生活中保持健康的生活方式

- 多做伸展運動
- 保持適中的體重