

Write? Right? Wait?

學障家長教育講座

是次講座邀請到各界人士分享，家長反應相當熱烈，亦就對特殊學習需要作出深入的提問



聖公會天水圍靈愛小學孔偉成校長分享「家長如何正確培養讀寫障礙孩子愉快學習」

講座已於3月5日於牛頭角明愛社區中心舉行，演講嘉賓就特殊教育需要兒童在功課、升學、情緒、親子關係、權益等題目上進行分享和交流。承蒙各家長、學校的積極參與，講座當日座無虛席。培育有特殊學習障礙需要不同的專業支援，學校是有很多的專業和工具可以協助孩子學習。學校應當主動連繫各專業協作，然而家長也需要有清晰的思路，主動循不同的方法爭取與學校緊密溝通，才能實施有利孩子成長的教育策略。

學生在缺乏支援的情況下會影響學習，當中的壓力亦會連帶影響家長和親子關係。家長們都明白越早介入對孩子的成长和親子關係越有利，因此都會各自在學校外，在坊間訪尋支援服務。但現時社區支援服務資源非常缺乏，輪候時間漫長，很多時會錯失介入的黃金時機。當中涉及不同專業，費用更不是低收入家庭所能夠負擔的。為孩子的福祉，為他們能夠獲得平等的學習機會，我們必須將對社區支援服務的需要表達出來，喚起社會、政府對特殊教育需要的關注和實際行動。

特殊學習需要權益聯會組織幹事賀卓軒先生分享「特殊教育需要孩子應有的權益和出路」



明愛賽馬會德田青少年綜合服務

電話：2772 3198 地址：藍田德田村德敬樓一樓
傳真：2772 3989 網址：yca.caritas.org.hk/spld

如對本服務有任何查詢或報名，可與負責社工吳姬蘭，余健敏姑娘或杜偉邦先生聯絡。

專業評估

- i.) 由教育心理學家為特殊學習障礙兒童 (5-12歲) 進行智力評估WISC-IV(HK) 及讀寫障礙評估(HK-SpLD)服務。
- ii) 由職業治療師為特殊學習障礙兒童進行大肌肉及小肌肉發展評估；視覺感知能力發展評估；感覺綜合處理能力。初步調查；眼球控制能力評估及自理能力評估服務。查詢：2843 4606



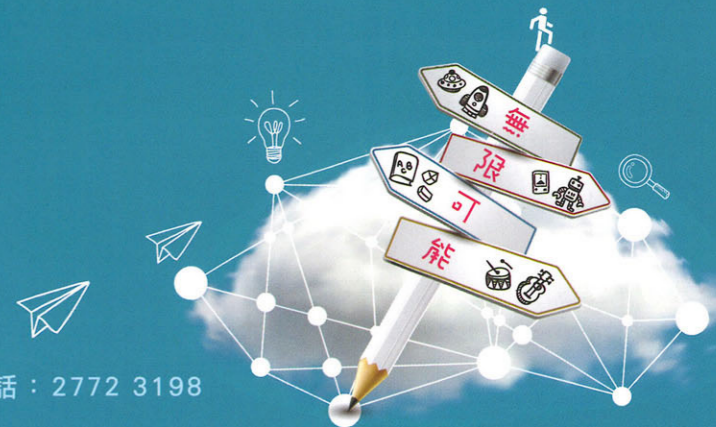
特別邀請過來人家長Suky，分享在「活孩子·樂爸媽」服務中的得著，用愛承載孩子，分享「感動老師從誤解到接納的經歷」



香港明愛青少年及社區服務

地址：藍田德田村德敬樓一樓

電話：2772 3198



香港明愛青少年及社區服務

高智明先生(高伯伯)贊助

2017年3月

活孩子·樂爸媽

特殊學習障礙支援服務



明愛青少年及社區服務轄下提供特殊學習障礙服務的單位

單位	地址	電話
明愛賽馬會德田青少年綜合服務	九龍藍田德田邨德敬樓一樓	2772 3198
明愛賽馬會黃大仙青少年綜合服務	九龍東頭邨耀東樓地下	2382 0265
明愛學習與成長支援服務	香港堅道2號明愛大廈147室	2843 4602
明愛賽馬會梨木樹青少年綜合服務	新界荃灣梨木樹邨健樹樓地下B翼及C翼	2425 9348
明愛賽馬會屯門青少年綜合服務	新界屯門兆禧苑商場二樓	2441 2225
明愛莫張瑞勤社區中心	香港堅尼地城蒲飛路二十七號	2816 8044
明愛賽馬會石塘咀青少年綜合服務	香港西營盤第三街200-208號地下高層	2546 1053
明愛香港仔社區中心	香港香港仔田灣街20號二樓	2552 4211
明愛賽馬會長洲青少年綜合服務	香港長洲雅寧苑豪澤閣地下	2981 1124
明愛小學學生輔導服務支援計劃	香港堅道2號明愛大廈139室	2843 4606

特殊學習障礙家庭對社區支援服務意見

調查結果分析

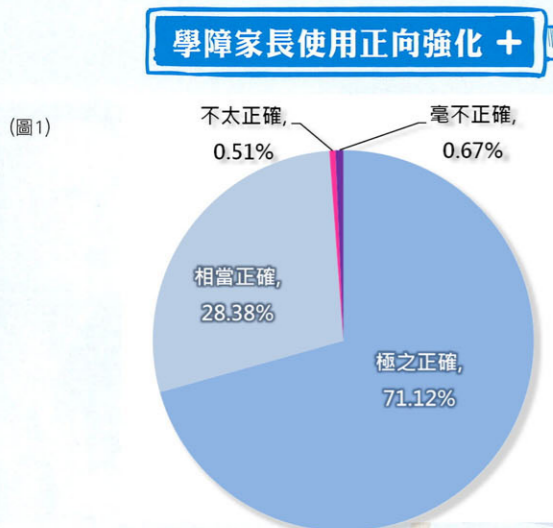
調查目的

了解特殊學習障礙小學生（下稱：學障童）及學障家長對社區支援的看法，了解學障家長正向管教(Positive Reinforcement)及親子相處情況；並了解曾參加及從未參加明愛「活孩子·樂爸媽」特殊學習障礙社區支援服務（下稱：「活孩子·樂爸媽」服務）學障家長增權及學障小學生自信心，以檢討服務成效，優化服務。

調查方法

2017年2至3月期間以書面及線上問卷方式，訪問202位學障家長及108位學障小學生對社區支援的期望和意見。在服務成效方面，對比54位曾參加及從未參加「活孩子·樂爸媽」服務之學障童，及隨機抽樣抽取87位從未參加「活孩子·樂爸媽」服務家長，以對比參照。

調查結果 — 整體學障家長



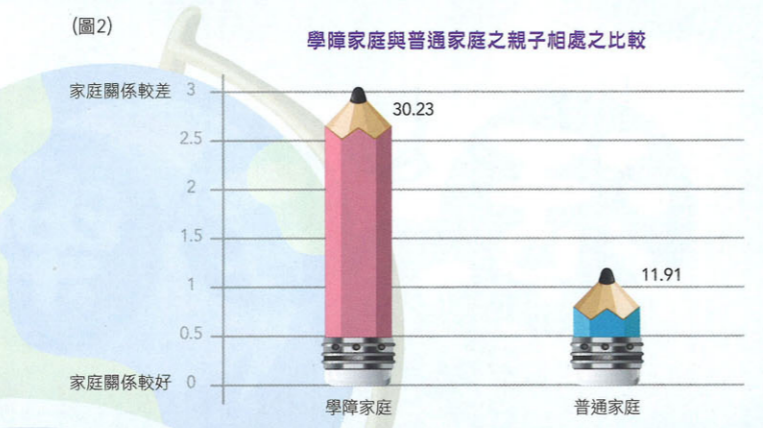
(圖1) 顯示近九成受訪學障家長表示會傾向使用正向強化管教態度面對子女，例如當子女用良好的態度做功課，家長會向子女表達欣賞

「明愛活孩子·樂爸媽」特殊學習障礙社區支援服務一級項目主任余健敏，活動工作員李庭亮

調查結果 受訪者的背景資料

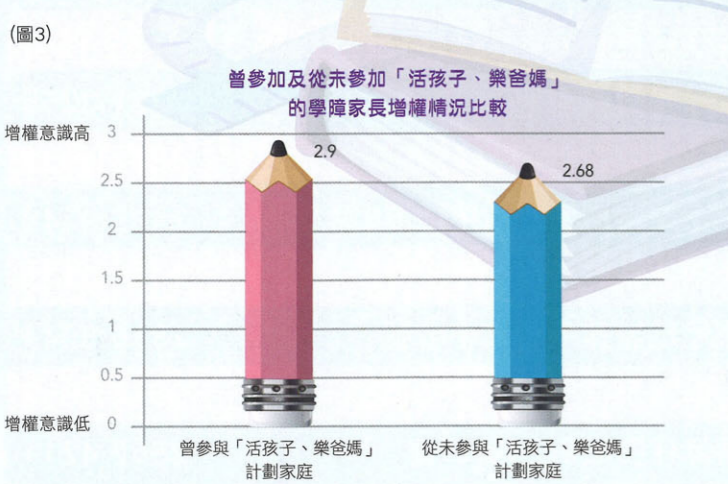
	曾參加「活孩子·樂爸媽」服務	從未參加「活孩子·樂爸媽」服務	總計
學障家長	87	115	202* (父親19; 母親173; 其他照顧者10)
學障小學生	54	54	108 (男73; 女35)

*當中133位家長(66%)家庭每月收入低於家庭每月平均入息

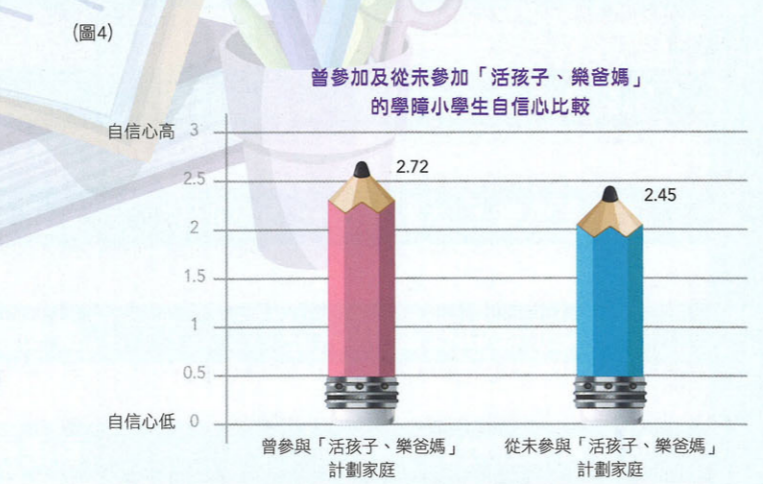


(圖2) 顯示是次調查中的學障家庭在親子相處的分數高於正常基準(11.91分)，分數愈高，代表親子關係愈差，即學障家庭親子關係比普通家庭差

「活孩子·樂爸媽」服務成效



(圖3) 顯示曾參與「活孩子·樂爸媽」的學障家庭增權意識較高，採用了獨立樣本t-檢定(Independent sample t-test)去比較兩者分別



(圖4) 反映曾參與「活孩子·樂爸媽」學障小學生自信心明顯較高

家長對社區支援整體心聲(輯錄)

意見	回應
社區支援服務供不應求	<ul style="list-style-type: none"> 「嚴重短缺，名額非常少」 「支援不夠多，往往輪候時間太長錯過孩子最好的訓練時機」 「希望能夠每個社區都開設服務，使家長及孩子不再因為路途遙遠之關係而放棄參與」 「社區應協助有學障童在放學後或假期得到適當的小組照顧，增加專門的學障童興趣班。」 「我認為現時相關的社區支援不足，政府對此方面的政策欠全面，令兒童及家庭無法得到足夠及適當幫助，感到無助！政府應多撥資源作社區支援，如協助培訓專業人士或增設中心，更有效幫助地區上有需要家庭。」
私人市場費用昂貴	<ul style="list-style-type: none"> 「資助項目輪候時間長和不足夠，而私人服務的負擔不起」 「免費或者低學費的只有三數間機構，並不太多，小孩完成這三間機構的服務後，再沒有接受其他服務了，原因這類服務本身過於昂貴，希望多些類似高伯伯的善長人翁，將服務延續下去」
家長欠缺渠道獲取資訊，缺乏管教技巧及心靈支援	<ul style="list-style-type: none"> 「身為家長又要身兼家務，又要出外工作，相對孩子的時間已經很累，有時感到很徬徨。」 「希望知道在選校時，那一所學校會提供學障童支援」 「最能幫助小朋友的就是他們的父母，但父母對學障童了解不夠會有壓力和恐懼」
學校調適不足，家長感壓力	<ul style="list-style-type: none"> 「我盼望能在學校裡得到最大的支援。例如：功課輔導、默書、考試調適等……」 「希望加多些支援或學校能減少功課及考試、默書的內容」 「希望給小朋友多些功課上的支援」 「通過特殊教育立法」

你覺得政府可以怎樣讓你做到你想做的事？

- 「希望減少上學時間」
- 「減功課、取消默書」
- 「撥多D錢比我地學野」
- 「希望有長期免費補習」
- 「希望可以去公園，因要做功課沒時間去玩」
- 「多些課本以外的知識，可以輕鬆點去學」
- 「我不知道政府能幫到我甚麼，不過如果政府能幫助媽媽的話，我便可以輕鬆的去踢足球。」

意見眾多，未能盡錄

結果意義及建議 是次調查以問卷調查形式訪問全港約1%學障家庭²，調查數字相當具代表性，亦反映中小學學障家長關注社區支援問題。問卷項目亦引用兩套由專家研發的評估，調查應頗具參考價值^{3,4}。

- 增加家長教育，並於社區提供家庭為本的雙軌服務**
調查顯示，普遍受訪學障家長的「正面管教態度」評價偏向正面，反映大部份學障家長對孩子學習情況和完成學校課業都會表達欣賞、體諒，接納和理解。此結果打破不少社會大眾對學障父母的誤解，孩子的學習問題並不是單純因為「家長唔識教」。曾參與「活孩子·樂爸媽」服務的家長方面，他們明顯有著充權的意識，於面對和處理孩子問題時更有力量，亦願意學習新方法去解決問題。在質性部份，普遍學障家長明確表示期望增設孩子訓練及家長課程，以接觸正確的資訊，增加對孩子成長需要的認識；希望認識同路人，從中互相學習和輔導及支援心靈，從而提升自我照顧的能力。建議政府增撥資源，針對學障童及家庭在社區推行的雙軌服務，包括學障童課餘功課輔導、家長教育課、互助小組及家庭輔導服務，鞏固家長正面態度，建立和諧親子關係。
- 提倡校內功課調適，維護推動平等教育權利**
調查發現，學障家庭的「親子相處」比同齡普通家庭較差(圖2)，反映學障家庭的親子關係較緊張。在質性回應中，不難理解為何家長如上題願意用正向的方法，可是現實中親子關係仍不理想。受訪家庭不違言表示學校體制欠缺支援、社區支援短缺、親職壓力大，感到徬徨無助。同時，許多受訪學障童盼望學校能減少功課量，以騰出時間發展課餘興趣活動。建議學校親切地為學障童提供功課調適，並協助家庭連繫地區資源，減輕親子因學業產生之壓力。建議政府增加學校及社區教育，提升社會大眾對學障童的認識及接納，推動平等教育權利。
- 平民化的學障兒童及青少年課餘社區服務**
受訪基層家長絕大部份認為課餘難以尋求適合中小學生的服務，社區支援嚴重不足。現時平民化的收費社區服務大多由社福機構提供，可是僧多粥少，不少輪候需時。而且，並不是每一區都能夠找到平民化收費的服務，不少基層家庭需要跨區參加服務，舟車勞頓。遺憾的是，大多服務受基金資助限制，欠缺服務穩定性。當基金完結，孩子適應了，卻又要從頭在茫茫社區尋找。此外，家長反映私人服務質素參差，價錢不菲，一般家庭難以負擔。就連孩子也表示希望「有錢」可以讓他們參加課餘活動。曾參與「活孩子·樂爸媽」服務的小學生自信心明顯增加，反映只要學童提供適當的協助，他們定能重拾信心面對困難。建議為投放更多資源，協助社區發展學障支援服務，並協助連繫社會資源，提供平民化的地區為本服務。

後記 明愛「活孩子·樂爸媽」計劃推行至今已十年，轉眼間，已到最後一期季訊，現正積極尋求新的基金贊助。在此感恩曾贊助服務的善長人翁、商界機構、私人基金，以及義不容辭的社區義工一同陪伴孩子成長！我們相信每一個學障家長都是積極進取的，每一個孩子都是獨特而且擁有無限潛能，但面對接踵而來的功課及考試，彼此都對學習漸生恐懼，親子關係變得緊張。處理學障的問題，並沒有單一方法及模式；但是，可以肯定的是只要每個人能發掘自己的優點，接納自己，定能重拾自信，健康快樂成長！學障家長應了解認識孩子的困難，常與孩子接觸的體系：如老師、家人、親友等保持良好溝通，讓自己和別人更明白孩子需要。家長應該好好照顧自己身心需要，從同路人身上學習，遇上困難與專業人士商討尋求解決辦法。社會大眾協助學障家庭的最佳方法是給予接納、支持與及鼓勵他們維持和諧的親子關係。現時社區支援服務並未有系統的發展，盼望社會各界正視學障童在學校及社區所欠缺的支援問題，共同努力，締造共融社會！

參考
 - Hoover-Dempsey, K. V., & Sandler, H. M. (2005). The social context of parental involvement: A path to enhanced achievement (No. R305T010673). Nashville, TN: Vanderbilt University, 71(6).
 - Rosenberg, M. (1965). Rosenberg self-esteem scale (RSE). Acceptance and commitment therapy. Measures package, 61, 52.
 - Scholz, U., Dona, B. G., Sud, S., & Schwarzer, R. (2002). Is general self-efficacy a universal construct? Psychometric findings from 25 countries. European journal of psychological assessment, 18(3), 242.
 - 《小組工作寶鑑：個案編》第90頁(表一)楊家正、陳高波、廖運慧、黃貞編
 - 以孩子為本、以家庭為本—特殊學習障礙社區支援模式(社會工作實務叢書) 香港明愛青少年及社區服務林慧芳、黃慧及社文表現評估套(第二版)責任感及良好行為副副表

特殊學習障礙家庭對社區支援服務意見調查發佈會
 日期：2017年5月7日 地點：九龍明愛社區中心210室
 時間：11:00am 內容：調查發佈、專家建議
 歡迎參與，如有興趣，可致電2772 3198與社工杜先生報名